

1830-1840      1850      1860      1870      1880      1890      1900      1910      1920

MODERNITA'  
LA CITTA' E LA DONNA  
◆ Baudelaire, I fiori del male 1857  
◆ Flaubert, Madame Bovary, 1856

RIVOLTA FEMMINILE  
◆ Ibsen, Una casa di bambola, 1879

CRISI DELLA FAMIGLIA BORGHESE  
◆ Mann, I Buddenbruuck, 1901

CONFLITTI INTERIORI  
◆ Tolstoj, Anna Karenina, 1889

MATRIMONIO INSODDISFACENTE,  
ADULTERIO  
CONDANNA E ISOLAMENTO  
◆ Fontane, Effi Briest, 1895

CRISI DELLA FAMIGLIA  
◆ Pirandello, Sei personaggi in  
cerca d'autore, 1921

RAPPRESENTAZIONI SOCIALI  
◆ Balzac, La Commedia umana  
1829- 1847

CONTRADDIZIONI URBANE :  
L'IMPOSSIBILE SENTIMENTO  
◆ Flaubert, L'educazione  
sentimentale, 1869

RINUNCIA ALL'ADULTERIO  
DRAMMA BORGHESE  
◆ Giacosa, Tristi amori, 1887

PREVENZIONE, CONDANNA,  
SOLITUDINE, INCOMPRESIONE  
◆ Pirandello, L'esclusa 1893 ➔ 1903

SEDUZIONE, GELOSIA, VENDETTA,  
RIBELLIONE SOCIALE  
◆ Sthendal, Il rosso e il nero, 1830

CAFFE' CHANTANT - DONNA FATALE  
INAUTENTICITA' DELL'ARTE URBANA  
◆ VERGA, Eva 1871, Tigre reale, 1875

IDENTITA', LAVORO,  
SCRITTURA, IMPEGNO  
◆ Aleramo, Una donna, 1906

DOLCEZZA / RIPUGNANZA -  
FOSCA: IMMAGINE DI MORTE  
◆ Tarchetti, Fosca, 1869

PASSIONALITA' E MORTE  
◆ Boito, Senso , 1883

L'INETTO E L'INCAPACITA' A  
VIVERE L'AMORE.  
◆ Svevo, Una vita 1892  
◆ Svevo, Senilità 1898

IL FLUSSO DI COSCIENZA E LA  
POSITIVITA' FEMMINILE  
◆ Svevo, La coscienza di Zeno, 1923

AMANTE TRAGICA, OSCURA PECCATRICE  
REICARNAZIONE, SPIRITISMO  
◆ Fogazzaro, Malombra, 1881

ALIENAZIONE - VARIA  
NESTOROFF :DONNA FATALE  
◆ PIRANDELLO, I quaderni di  
S.Gubbio operatore, 1919

TRAGICA MONACAZIONE  
◆ VERGA, Storia di una capinera, 1871

LIBERAZIONE DAL CHIOSTRO  
◆ Boine, Il peccato, 1914

CONTRASTO IDEALE- REALE  
SUBLIMAZIONE, RINUNCIA,  
PURIFICAZIONE  
◆ Tommaseo, Fede e bellezza, 1840

IL SUPERUOMO CRISTIANO E LA RINUNCIA ALL'AMORE  
◆ Fogazzaro, Daniele Cortis 1885, Piccolo mondo moderno, 1900, Il santo, 1905,  
Leila, 1910

STUDIO SCIENTIFICO DEL SOCIALE  
DEGRADAZIONE FEMMINILE  
◆ Zola, Teresa Raquin 1867, L'ammazzatoio, 1877, Nanà 1880,  
Germinal 1885

L'UNIONE CONIUGALE DOPO LA PROVA  
DEL DOLORE.ADEGUAMENTO ALLA FEDE..  
◆ Piccolo mondo antico 1895

LIBERALISMO E FEDELTA' APPASSIONATA  
◆ Nievo, le confessioni di un italiano, 1857 ➔ 1867

CASI PATOLOGICI  
◆ Capuana, Giacinta 1879

AMBIVALENZA DELLA FIGURA FEMMINILE  
VITALISMO / DECADENZA / MORTE  
◆ D'ANNUNZIO, Il piacere , 1889, Il trionfo della morte  
1894, Le vergini delle rocce 1898, Il fuoco, 1900

LA SUPERDONNA  
TEATRO E NAZIONALISMO  
◆ D'Annunzio, La nave 1909  
◆ D'Annunzio, Fedra 1909

IDEALISMO CRISTIANO  
◆ Manzoni, I promessi sposi,  
1825-27

LA SICILIA E LA DONNA  
SFRUTTAMENTO  
DONNA / ISTINTO / PASSIONALITA'  
◆ Verga: Nedda 1874, Vita dei campi 1880,  
Cavalleria rusticana 1884

VITALISMO ISTINTUALITA' ANIMALESCA VIOLENZA  
BARBARICA E SUPERSTIZIONE  
◆ D'Annunzio, Novelle della Pescara  
◆ La figlia di Iorio, 1904

ROMANZO SOCIALE  
SFRUTTAMENTO, DEGRADAZIONE  
◆ Ranieri, Ginevra o l'orfanelle della Nunziata, 1839

**FLAUBERT, Madame Bovary, 1856**  
 Sogni e suggestioni dell'immaginario romantico su personaggio femminile. La lettura nutre una sensibilità esasperata che non accetta i condizionamenti e la meschinità del matrimonio borghese. L'adulterio ed il suicidio come sconfitta del ruolo femminile.



Tissot, Giovane donna con giubbotto rosso, 1867

**H.IBSEN, Una casa di bambola, 1879**  
 La donna rifiuta un ruolo succube all'interno della famiglia. Si profila una nuova personalità femminile che rivendica autonomia e coraggiosa scelta di indipendenza.

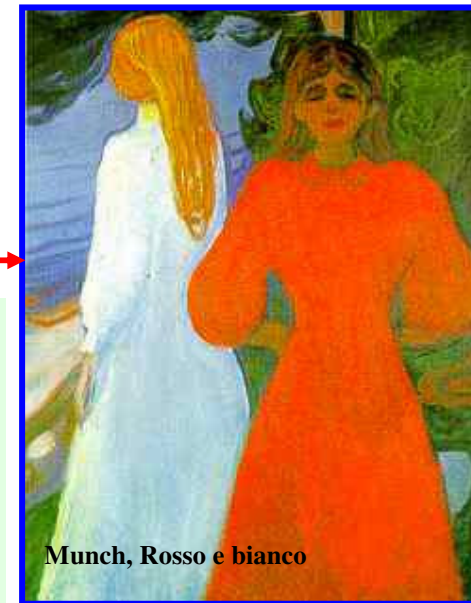
**Emancipazione femminile**

**NATURALISMO- VERISMO**

**ZOLA, L'assommoir, 1877**  
 Il romanzo sperimentale mostra una donna vittima delle tare ereditarie, incapace di lottare contro l'abbruttimento della miseria e preda della degradazione morale. C'è un atto di accusa contro la società borghese che moltiplica le disuguaglianze sociali



DEGAS, L'absinthe, 1876



Munch, Rosso e bianco



Sibilla Aleramo

**S.ALERAMO, Una donna, 1906**  
 E' un romanzo autobiografico, che rivela il tentativo di integrare l'esperienza di donna con l'impegno sociale. La scrittura diventa ricerca di sé e autorivelazione del proprio ruolo sociale.

**Donne scrittrici**

**IDEALISMO ROMANTICO**

**N.TOMMASEO, Fede e bellezza, 1840**  
 Giovanni e Maria vivono nel loro matrimonio cristiano, contrastato ed alla fine tragicamente segnato dalla morte della donna la faticosa sublimazione del desiderio

**A.MANZONI, I promessi sposi, 1825-27**  
 La famiglia cristiana è esaltata accanto ai valori provvidenziali della storia. La donna è pronta ad affrontare il sacrificio della rinuncia. E' sostenuta dalla fede ed è salvata dall'intervento provvidenziale di Dio, che vuole la sconfitta di arroganti oppressori. Si celebra nella coppia l'ascesa della borghesia operosa e moralizzata.



Inganni, Piazza Mercanti



Daumier, Lavandaia, 1867

G.VERGA: Nedda 1874  
 Problematiche sociali  
 La lupa, 1894  
 Istintualità  
 L.CAPUANA: Giacinta, 1879  
 Caso patologico

**G.D'ANNUNZIO, Il piacere (1889) Trionfo della morte (1894) Il fuoco (1900).**  
 La figura femminile è strumentalizzata alla sensibilità prorompente del creatore di sensazioni. E' duplicata in vitalismo e ripiegamento, in sensualità e purezza, in seduzione e pulsione di morte. L'estetismo decadente ed il superomismo schiacciano la personalità femminile.

**AREA DEL DECADENTISMO**

**A.FOGAZZARO, Daniele Cortis (1885), Piccolo mondo antico (1895), Piccolo mondo moderno (1900) Il santo (1905).** Spiritualismo e rinuncia alla passione. Unione delle anime e adeguamento nella fede ritrovata. Religiosità e sensualità si fronteggiano in forte tensione.



Segantini, L'angelo della vita, 1894



Klimt, Sonia Knips

**L.PIRANDELLO, L'esclusa (1901).**  
 Il pregiudizio sulla colpa femminile e la impossibile ricerca di identità. La solitudine femminile La famiglia come vuota "forma".

**I.SVEVO, Una vita (1892), Senilità (1898)**  
 La donna come sanità naturale, come spontaneità vitale lontana dalla prospettiva analitica dell'inetto. **La coscienza di Zeno (1923).** Il matrimonio con Augusta: una solitudine a due nel positivo parallelismo di due stili di vita incomunicabili.

**A.FOGAZZARO, Malombra (1881), Leila (1910)**  
 Malombra e Leila sono due figure di donne conturbanti che sentono una risonanza panica con la natura e mirano a confondersi profondamente in essa. Malombra è anima peccatrice e fatale seduttrice, che conduce alla



Millais, La morte di Ofelia, 1852